

A stylized graphic of a camera lens, composed of several concentric circles and segments in shades of gray, with a white circle in the center.

HIKVISION

Cameră tip Dom de rețea

Ghid rapid de utilizare - Română

Acest ghid rapid se aplică pentru modelele:

DS-2CD4312F-(I)(Z)(H)(S), DS-2CD4312FWD-(I)(Z)(H)(S),

DS-2CD4324F-(I)(Z)(H)(S), DS-2CD4332FWD-(I)(Z)(H)(S)

UD.6L0201B1183A01EU

www.hikvision.com

Informații de reglementare

Declarație de conformitate UE



Acest produs și - dacă se aplică - și accesoriile furnizate sunt marcate cu „CE” și prin urmare sunt conforme cu standardele europene aplicabile armonizate prevăzute în Directiva de joasă tensiune 2006/95/CE, Directiva EMC 2004/108/CE, Directiva RoHS 2011/65/UE.



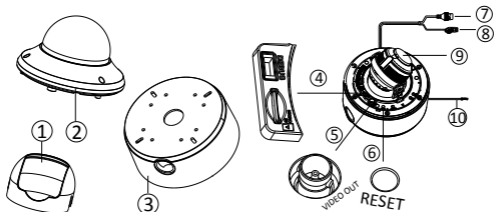
2012/19/EU (directiva WEEE): Produsele marcate cu acest simbol nu pot fi eliminate ca deșeuri municipale nesortate în Uniunea Europeană. Pentru o reciclare corespunzătoare, returnați acest produs la furnizorul dumneavoastră local la achiziționarea unui echipament nou echivalent sau eliminați produsul la punctele de colectare desemnate. Pentru mai multe informații consultați: www.recyclethis.info.



2006/66/CE (directiva privind bateriile și acumulatorii): Acest produs conține o baterie care nu poate fi eliminată ca deșeu municipal nesortat în Uniunea Europeană. Consultați documentația produsului pentru informații specifice privind bateria. Bateria este marcată cu acest simbol, care poate include litere care să indice cadmiu (Cd), plumb (Pb) sau mercur (Hg). Pentru o reciclare corespunzătoare, returnați bateria la furnizorul dumneavoastră sau la un punct de colectare desemnat. Pentru mai multe informații consultați: www.recyclethis.info

Din motive de siguranță, consultați capitolul Instrucțiuni de siguranță din manualul de utilizare de pe CD-ul dumneavoastră.

1 Descriere aspect



Nr.	Descriere	Nr.	Descriere
1	Capac negru	6	Resetare
2	Glob	7	Cablu de alimentare
3	Bază de montare	8	Interfață Ethernet 10M/100M autoadaptivă
4	Slot card SD	9	Obiectiv
5	Interfață ieșire video	10	Cabluri audio/alarmă

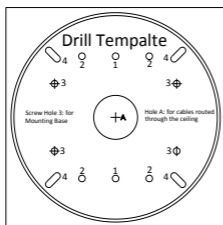


Apăsați butonul RESET timp de 10 s atunci când camera pornește sau când este reinițializată pentru a restaura setările implicite, inclusiv numele de utilizator, parola, adresa IP, nr. de port etc.

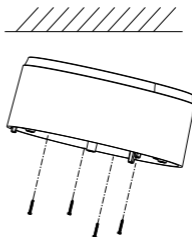
2 Instalare

Pașii:

1. Utilizați șablonul pentru a găuri corespunzător.
2. Instalați baza de montare la suprafață cu șuruburile furnizate.
3. Conectați cablul de alimentare, cablul de rețea, audio și de alarmă corespunzătoare.
4. Instalați unitatea de acționare a domului la baza de montare.
5. Reglați unghiul de supraveghere, îndepărtați capacul negru, slăbiți șurubul de blocare din dreptul obiectivului, modificați unghiul și apoi strângeți șurubul la loc.
6. Reglarea obiectivului: Conectați interfața VIDEO OUT a camerei la monitorul de service. Reglați Tele ~ Wide și Far ~ Near pentru a obține o imagine perfectă pe monitor.
7. Montați capacul negru înapoi pe cameră.
8. Aliniați globul la cameră și fixați prin strângerea șuruburilor.

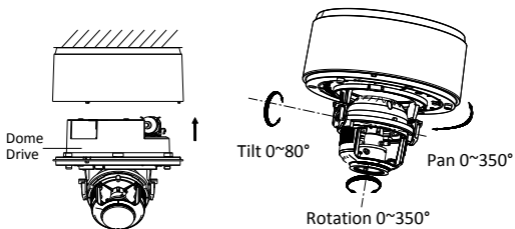


Șablon de găurire



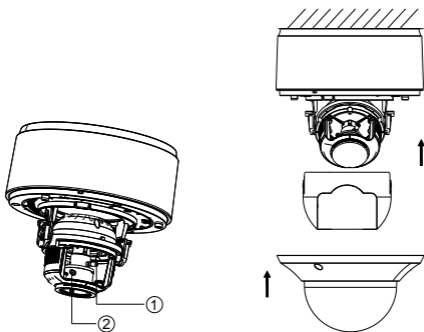
Instalarea bazei de montare

Camera tip Dom de rețea·Ghid rapid de utilizare



Instalarea unității de acționare a domului

Reglare pe 3 axe



Reglare focalizare și zoom
globului

Instalarea capacului negru și a

3 Configurarea camerei de rețea prin LAN

Scop:

Pentru a vizualiza și configura camera prin LAN (Local Area Network), trebuie să conectați camera de rețea în aceeași clasă subnet cu PC-ul dumneavoastră. Apoi, instalați software-ul SADP pentru a căuta și modifica adresa IP a camerei de rețea.

- Următoarea figură arată conexiunea cablului între camera de rețea și PC:

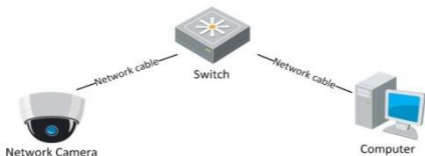


Figure 3-1 Conexiunea prin cablu prin LAN

- Configurați adresa IP a camerei pentru accesarea acesteia prin LAN.

Pași:

1. Instalați SADP, un instrument software care poate detecta automat camera de rețea în LAN. Prezentat în Figura 3-2.
2. Modificați adresa IP și masca subnet pentru a corespunde cu cea a PC-ului dumneavoastră.

Consultați următoarele instrucțiuni pentru a configura adresa IP cu software-ul SADP:

❑ Căutarea dispozitivelor active online

După lansarea software-ului SADP, acesta caută automat dispozitivele online la fiecare 15 secunde din clasa subnet în care se află computerul dumneavoastră.

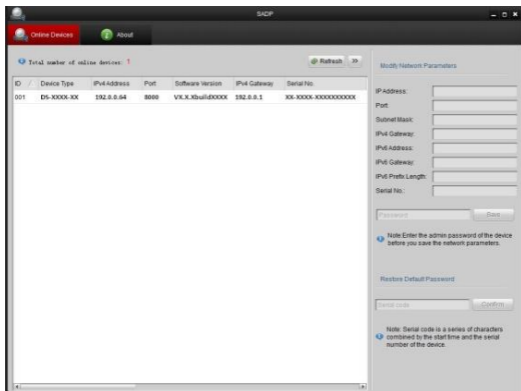


Figure 3-2 Căutarea dispozitivelor online

❑ Modificarea informațiilor dispozitivului

Pașii:

- 1). Selectați dispozitivul pe care doriți să îl modificați din lista de dispozitive așa cum este afișat în Figure 3-3. Parametrii de rețea ai dispozitivului vor fi afișați în panoul Modify

Cameră tip Dom de rețea·Ghid rapid de utilizare

Network Parameters (Modificare parametri de rețea) din partea din dreapta.

- 2). Editați parametri de rețea care pot fi modificați, de exemplu, adresa IP și numărul portului.
- 3). Introduceți parola contului de administrare a dispozitivului în câmpul parolei și faceți clic pe **Save (Salvare)** pentru a salva modificările.



The screenshot shows a web interface with a dark header containing 'Online Devices' and 'About' tabs. Below the header, there is a status bar indicating 'Total number of online devices: 1' and a 'Refresh' button. A table below displays the details of the online device.

ID	Device Type	IPv4 Address	Port	Software Version	IPv4 Gateway	Serial No.
001	D5-XXXX-XX	192.0.0.64	8000	VX.X.XbuildXXXX	192.0.0.1	XX-XXXX-XXXXXXXXXX

Figure 3-3 Selectarea unui dispozitiv

3. Introduceți adresa IP a camerei de rețea în câmpul de adrese al browserului web pentru a vizualiza semnalul video în direct.



- Valoarea implicită a adresei IP este „192.0.0.64”. Numele de utilizator implicit este „admin” iar parola este „12345”.
- Pentru accesarea camerei de rețea din alte clase subnet, setați gateway-ul pentru camera de rețea după ce vă autentificați.

4 Accesarea prin browser web

Pașii:

1. Deschideți browserul web.
2. Din bara de adrese a browserului, introduceți adresa IP a camerei de rețea și apoi apăsați tasta **Enter** pentru a accesa interfața de autentificare.
3. Dacă nu puteți accesa camere prin browser web, repetați pașii de la capitolul 3.
4. Introduceți numele de utilizator și parola.
5. Faceți clic pe **Login (Autentificare)**.

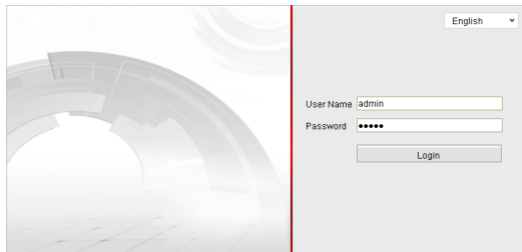


Figure 4-1 Interfața de autentificare

6. Instalați plug-in-ul în momentul în care browserul vă cere acest lucru. Descărcați plug-in-ul, lansați interfața de configurare și închideți browserul înainte de a face clic pe „Next”.

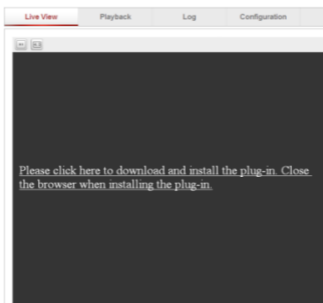


Figure 4-2 Descărcarea plug-in-ului

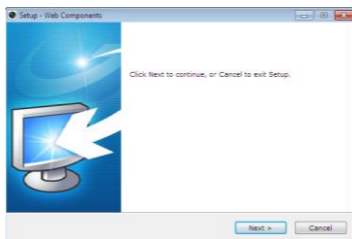


Figure 4-3 Instalarea plug-in-ului

7. Deschideți din nou browserul web după instalarea plug-in-ului și repetați pașii 2-4 pentru a vă autentifica.
8. Acum, camera este gata de utilizare.

First Choice for Security Professionals