

**HIKVISION**



## Cameră Convertibilă de rețea

Ghid rapid de utilizare - Română

Acest ghid rapid se aplică pentru modelele: DS-2CD6412FWD-10,  
DS-2CD6412FWD-20, DS-2CD6412FWD-30

UD.6L0201B1295A01EU

[www.hikvision.com](http://www.hikvision.com)

## Informații de reglementare

### Declarație de conformitate UE



Acest produs și - dacă se aplică - și accesoriile furnizate sunt marcate cu „CE” și prin urmare sunt conforme cu standardele europene aplicabile armonizate prevăzute în Directiva de joasă tensiune 2006/95/CE, Directiva EMC 2004/108/CE, Directiva RoHS 2011/65/UE.



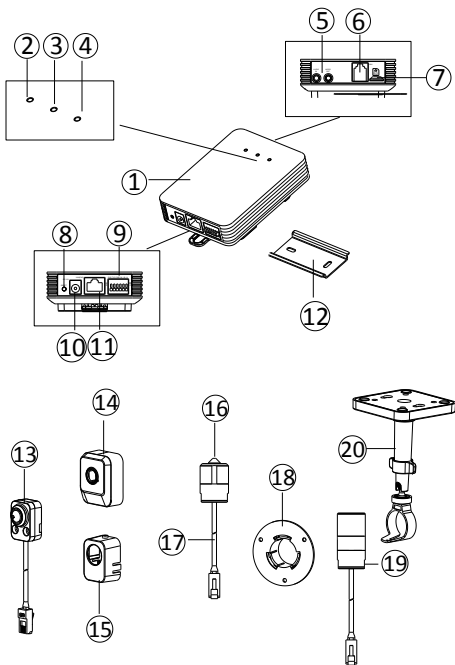
2012/19/EU (directiva WEEE): Produsele marcate cu acest simbol nu pot fi eliminate ca deșeuri municipale nesortate în Uniunea Europeană. Pentru o reciclare corespunzătoare, returnați acest produs la furnizorul dumneavoastră local la achiziționarea unui echipament nou echivalent sau eliminați produsul la punctele de colectare desemnate. Pentru mai multe informații consultați: [www.recyclethis.info](http://www.recyclethis.info).



2006/66/CE (directiva privind bateriile și acumulatorii): Acest produs conține o baterie care nu poate fi eliminată ca deșeu municipal nesortat în Uniunea Europeană. Consultați documentația produsului pentru informații specifice privind bateria. Bateria este marcată cu acest simbol, care poate include litere care să indice cadmiu (Cd), plumb (Pb) sau mercur (Hg). Pentru o reciclare corespunzătoare, returnați bateria la furnizorul dumneavoastră sau la un punct de colectare desemnat. Pentru mai multe informații consultați: [www.recyclethis.info](http://www.recyclethis.info)

Din motive de siguranță, consultați capitolul Instrucțiuni de siguranță din manualul de utilizare de pe CD-ul dumneavoastră.

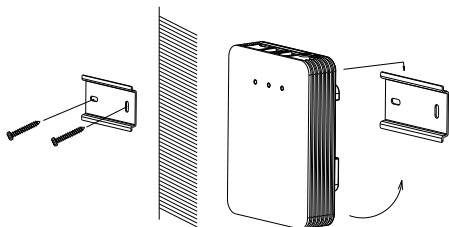
## 1 Descriere aspect



Nr.	Descriere	Nr.	Descriere
1	Unitatea principală	11	PoE și rețea
2	Indicator de alimentare cu LED	12	Șină de montare
3	Indicator de stare cu LED	13	Unitate de senzor în formă de cutie
4	Indicator de legătură cu LED	14	Capac decorativ
5	Interfață audio	15	Suport drept de montare
6	Cablu RJ-12	16	Unitate de senzor în formă de cilindru
7	Slot card Micro SD	17	Interfață RJ-12
8	Buton RESET	18	Suport rotund de montare cu șină
9	Interfață RS-232 și alarmă	19	Camera cu punct focal fix
10	Interfață alimentare	20	Suport de montare pe tavan

## 2 Instalare

*Montați unitatea principală:*

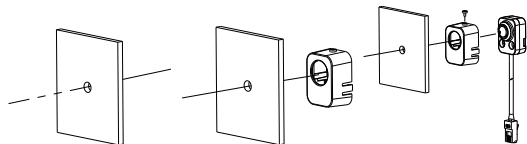


Fixarea șinei standard de montare

Cuplați unitatea principală

### 2.1 Instalarea unității de senzor în formă de cutie

#### 2.1.1 Montare ascunsă

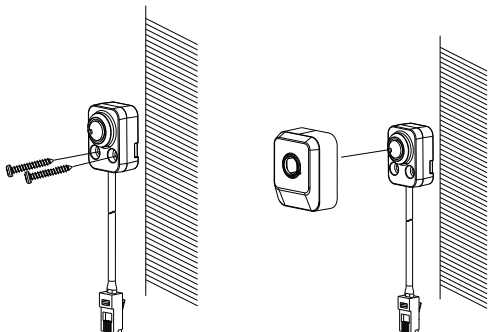


Găuriți suprafața

Lipiți suportul

Introduceți unitatea

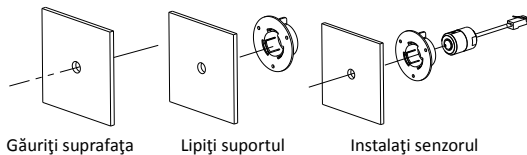
## 2.1.2 Montare la vedere



Fixarea unității de senzor în formă de cutie  
capacul

Acoperiți

## 2.2 Instalarea unității de senzor în formă de cilindru

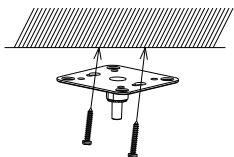


Găuriți suprafața

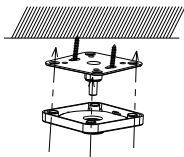
Lipiți suportul

Instalați senzorul

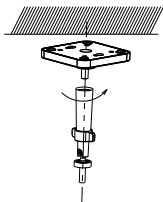
## 2.3 Instalarea obiectivului



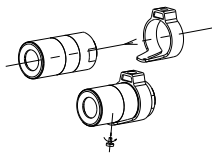
Fixarea suportului de montare pe perete suportului



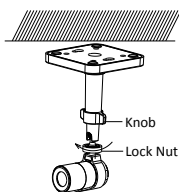
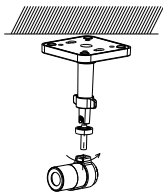
Acoperiți capacul



Fixați suportul cu șuruburi montare



Fixați inelul de





Instalarea obiectivului pe suport      Instalare încheiată

## 3 Configurarea camerei de rețea prin LAN

### Scop:

Pentru a vizualiza și configura camera prin LAN (Local Area Network), trebuie să conectați camera de rețea în aceeași clasă subnet cu PC-ul dumneavoastră. Apoi, instalați software-ul SADP pentru a căuta și modifica adresa IP a camerei de rețea.

- Următoarea figură arată conexiunea cablului între camera de rețea și PC:

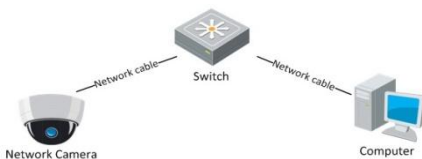


Figure 3-1 Conexiunea prin cablu prin LAN

- Configurați adresa IP a camerei pentru accesarea acesteia prin LAN.

### Pașii:

1. Instalați SADP, un instrument software care poate detecta automat camera de rețea în LAN, prezentat în Figura 3-2.
2. Modificați adresa IP și masca subnet pentru a corespunde cu cea a PC-ului dumneavoastră.

Consultați următoarele instrucțiuni pentru a configura adresa IP cu software-ul SADP:

### □ Căutarea dispozitivelor active online

După lansarea software-ului SADP, acesta caută automat dispozitivele online la fiecare 15 secunde din clasa subnet în care se află computerul dumneavoastră.

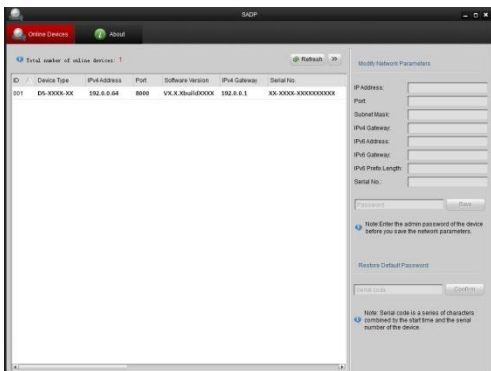


Figure 3-2 Căutarea dispozitivelor online

### □ Modificarea informațiilor dispozitivului

#### **Pașii:**

- 1). Selectați dispozitivul pe care doriți să îl modificați din lista de dispozitive așa cum este afișat în Figure 3-3. Parametrii de rețea ai dispozitivului vor fi afișați în panoul Modify

Network Parameters (Modificare parametri de rețea) din partea din dreapta.

- 2). Editați parametri de rețea care pot fi modificați, de exemplu, adresa IP și numărul portului.
- 3). Introduceți parola contului de administrare a dispozitivului în câmpul parolei și faceți clic pe **Save (Salvare)** pentru a salva modificările.



The screenshot shows a web interface with a dark header. On the left, there is a red button labeled 'Online Devices' and a green button labeled 'About'. Below the header, a status bar indicates 'Total number of online devices: 1' and a 'Refresh' button. A table below displays the details of the online device.

ID	Device Type	IPv4 Address	Port	Software Version	IPv4 Gateway	Serial No.
001	DS-XXXX-XX	192.0.0.64	8000	VX.X.XbuildXXXX	192.0.0.1	XX-XXXX-XXXXXXXXXX

Figure 3-3 Selectarea unui dispozitiv

3. Introduceți adresa IP a camerei de rețea în câmpul de adrese al browserului web pentru a vizualiza semnalul video în direct.



- Valoarea implicită a adresei IP este „192.0.0.64”. Numele de utilizator implicit este „admin” iar parola este „12345”.
- Pentru accesarea camerei de rețea din alte clase subnet, setați gateway-ul pentru camera de rețea după ce vă autentificați.

## 4 Accesarea prin browser web

### Pașii:

1. Deschideți browserul web.
2. Din bara de adrese a browserului, introduceți adresa IP a camerei de rețea și apoi apăsați tasta **Enter** pentru a accesa interfața de autentificare.
3. Dacă nu puteți accesa camere prin browser web, repetați pașii de la capitolul 3.
4. Introduceți numele de utilizator și parola.
5. Faceți clic pe **Login (Autentificare)**.

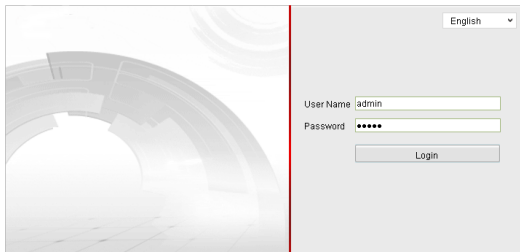


Figure 4-1 Interfața de autentificare

6. Instalați plug-in-ul în momentul în care browserul vă cere acest lucru. Descărcați plug-in-ul, lansați interfața de configurare și închideți browserul înainte de a face clic pe „Next”.

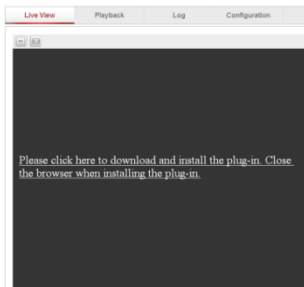


Figure 4-2 Descărcarea plug-in-ului



Figure 4-3 Instalarea plug-in-ului

7. Deschideți din nou browserul web după instalarea plug-in-ului și repetați pașii 2-4 pentru a vă autentifica.
8. Acum, camera este gata de utilizare.

First Choice for Security Professionals