

HIKVISION



Cameră bullet de rețea

Ghid de pornire rapidă

UD.6L0201B1897A01

www.hikvision.com

Ghid de pornire rapidă

DREPT DE AUTOR ©2015 Hangzhou Hikvision Digital Technology Co., Ltd.

TOATE DREPTURILE REZERVATE.

Toate informațiile, inclusiv, printre altele, exprimările în scris, imaginile, graficele sunt proprietatea Hangzhou Hikvision Digital Technology Co., Ltd. sau a filialelor sale (denumit în continuare „Hikvision”). Acest manual de utilizare (denumit în continuare „Manualul”) nu poate fi reprodus, modificat, tradus sau distribuit, parțial sau complet, prin niciun fel de mijloace, fără permisiunea scrisă prealabilă din partea Hikvision. Dacă nu este stipulat contrariul, Hikvision nu face nicio asigurare, garanție sau declarație, expresă sau implicită, cu privire la manual.

Despre acest manual

Acest manual este valabil pentru camera de rețea 46xx.

Manualul include instrucțiunile pentru utilizarea și gestionarea produsului. Fotografiile, graficele și imaginile, precum și celelalte informații expuse în continuare sunt prezente exclusiv în scop descriptiv și explicativ. Informațiile conținute în manual sunt supuse modificării, fără înștiințare prealabilă, din cauza actualizărilor firmware sau din alte motive. Vă rugăm să consultați cea mai recentă versiune pe site-ul web al firmei

(<http://overseas.hikvision.com/europe/>).

Vă rugăm să folosiți acest manual de utilizare sub îndrumarea unor profesioniști.

Informațiile despre mărcile comerciale

HIKVISION și alte mărci comerciale și sigle ale Hikvision reprezintă proprietatea Hikvision în diferite jurisdicții. Alte mărci

comerciale și sigle menționate mai jos reprezintă proprietatea respectivilor deținători.

Declinarea răspunderii legale

ÎN MĂSURA PERMISĂ DE LEGEA APLICABILĂ, PRODUSUL DESCRIS, ÎMPREUNĂ CU HARDWARE-UL, SOFTWARE-UL ȘI FIRMWARE-UL AFERENT, ESTE FURNIZAT „CA ATARE”, CU TOATE DEFECȚIUNILE ȘI ERORILE, IAR HIKVISION NU OFERĂ GARANȚII, EXPRESE SAU IMPLICITE, INCLUSIV FĂRĂ LIMITARE, PRIVIND VANDABILITATEA, CALITATEA SATISFĂCĂTOARE, ADECVAREA PENTRU UN ANUMIT SCOP ȘI NEÎNCĂLCAREA DREPTURILOR TERȚILOR. ÎN NICIUN CAZ HIKVISION, DIRECTORII, FUNCȚIONARII, ANGAJAȚII SAU AGENȚII SĂI NU VOR FI RESPONSABILI FAȚĂ DE DVS. PENTRU NICIUN FEL DE DAUNE SPECIALE, DE CONSECINȚĂ, INCIDENTALE SAU INDIRECTE, INCLUSIV, PRINTRE ALTELE, DAUNE PENTRU PIERDEREA PROFITURILOR COMERCIALE, ÎNTRERUPEREA AFACERII SAU PIERDEREA DE DATE SAU DOCUMENTE, ÎN LEGĂTURĂ CU UTILIZAREA ACESTUI PRODUS, CHIAR DACĂ HIKVISION A FOST INFORMAT CU PRIVIRE LA POSIBILITATEA APARIȚIEI ACESTOR DAUNE.

ÎN CEEA CE PRIVEȘTE PRODUSUL CU ACCES LA INTERNET, UTILIZAREA PRODUSULUI SE VA FACE ÎN ÎNTREGIME DOAR PE RISC PROPRIU. HIKVISION NU ÎȘI VA ASUMA RESPONSABILITATEA PENTRU FUNCȚIONAREA NECORESPUNZĂTOARE, SCURGERILE DE INFORMAȚII CONFIDENȚIALE SAU ALTE DAUNE CARE POT REZULTA DIN ATACURILE CIBERNETICE, ATACURILE HACKERILOR, INFECTAREA CU VIRUȘI SAU ALTE RISCURI DE SECURITATE PE INTERNET; CU TOATE ACESTEA, HIKVISION VA OFERI ASISTENȚĂ TEHNICĂ OPORTUNĂ DACĂ ESTE NECESAR.

LEGISLAȚIA PRIVIND SUPRAVEGHEREA POATE VARIA ÎN FUNCȚIE DE JURISDICȚIE. VĂ RUGĂM SĂ VERIFICAȚI TOATE LEGILE RELEVANTE DIN JURISDICȚIA DVS. ÎNAINTE DE A UTILIZA ACEST PRODUS, PENTRU A VĂ ASIGURA CĂ UTILIZAREA ESTE CONFORMĂ CU LEGILE APLICABILE. HIKVISION NU VA FI RĂSPUNZĂTOR ÎN EVENTUALITATEA ÎN CARE ACEST PRODUS ESTE UTILIZAT ÎN SCOPURI NELEGITIME.

ÎN EVENTUALITATEA UNUI CONFLICT ÎNTRE ACEST MANUAL ȘI LEGISLAȚIA APLICABILĂ, VA AVEA PRIORITATE ULTIMA DINTRE ACESTE.

Informații de reglementare

Informații FCC

Conformitatea FCC: Acest echipament a fost testat și s-a stabilit că se încadrează în limitele pentru dispozitive digitale conforme cu partea 15 a Regulamentului FCC. Aceste limite sunt concepute pentru a oferi o protecție rezonabilă împotriva interferențelor dăunătoare atunci când echipamentul este operat într-un mediu comercial. Acest echipament generează, utilizează și poate radia energie pe frecvență radio și, dacă nu este instalat și utilizat în conformitate cu manualul de instrucțiuni, poate cauza interferențe dăunătoare comunicațiilor radio. Operarea acestui echipament într-o zonă rezidențială poate cauza interferențe dăunătoare, caz în care utilizatorul va trebui să corecteze interferența pe propria sa cheltuială.

Condiții FCC

Acest dispozitiv este conform cu partea 15 a Regulamentului FCC. Funcționarea sa este supusă următoarelor două condiții:

1. Acest dispozitiv nu trebuie să cauzeze interferențe dăunătoare.
2. Acest dispozitiv trebuie să accepte orice interferență primită, inclusiv interferențe care pot cauza operațiuni nedorite.

Declarație de conformitate UE



Acest produs și, dacă este cazul, accesoriile furnizate sunt însemnate cu marcajul „CE” și, drept urmare, este conform cu standardele europene armonizate aplicabile, enumerate în Directiva CEM 2004/108/CE și Directiva RoHS 2011/65/UE.



2012/19/UE (directiva DEEE): Produsele marcate cu acest simbol nu pot fi eliminate ca deșeu municipal nesortat în Uniunea Europeană. Pentru o reciclare adecvată, returnați acest produs furnizorului dvs.

local la achiziționarea unui nou echipament echivalent sau eliminați-l în punctele de colectare indicate. Pentru mai multe informații, consultați: www.recyclethis.info



2006/66/CE (directiva privind bateriile și acumulatorii): Acest produs conține o baterie care nu poate fi eliminată ca deșeu municipal nesortat în Uniunea Europeană. Consultați documentația produsului pentru informații specifice cu privire la

baterie. Bateria este marcată cu acest simbol, care poate include litere pentru a indica substanțele cadmiu (Cd), plumb (Pb) sau mercur (Hg). Pentru o reciclare adecvată, returnați bateria furnizorului dvs. sau la un punct de colectare adecvat. Pentru mai multe informații, consultați: www.recyclethis.info

Conformitate cu standardul industrial ICES-003 din Canada

Acest dispozitiv îndeplinește cerințele standardelor CAN ICES-3 (A)/NMB-3(A).



Instrucțiuni de siguranță

Aceste instrucțiuni au fost concepute pentru a se asigura că utilizatorul poate folosi corect produsul, în scopul evitării pericolelor și a pagubelor materiale.

Măsurile de precauție sunt împărțite în „Avertismente” și „Atenționări”

Avertismente: În cazul în care avertismentele sunt neglijate, pot surveni leziuni grave sau moartea.

Atenționări: În cazul în care atenționările sunt neglijate, pot surveni leziuni sau deteriorarea echipamentului.

	
Avertismente Urmați aceste măsuri preventive pentru a preveni rănirea gravă sau moartea.	Atenționări Urmați aceste precauții pentru a preveni potențiala rănire sau pagubele materiale.



Avertismente

- Configurarea corespunzătoare a tuturor parolelor și a altor setări de securitate reprezintă responsabilitatea instalatorului și/sau a utilizatorului final.
- Pentru utilizarea acestui produs trebuie să respectați strict regulamentele de siguranță naționale și regionale privind electricitatea. Vă rugăm să consultați specificațiile tehnice pentru informații detaliate.
- Tensiunea de intrare trebuie să îndeplinească atât cerințele SELV (Safety Extra Low Voltage - tensiune de siguranță foarte joasă), cât și sursa de alimentare limitată cu 24 V c.a. sau 12 V c.c. în conformitate cu standardul IEC60950-1. Vă rugăm să consultați specificațiile tehnice pentru informații detaliate.
- Nu conectați mai multe dispozitive la un adaptor de alimentare, deoarece supraîncărcarea adaptorului poate genera pericol de supraîncălzire sau de incendiu.
- Asigurați-vă că ștecherul este bine conectat la priza de curent. Atunci când produsul este montat pe perete sau tavan, dispozitivul trebuie fixat ferm.
- Dacă aparatul emite fum, miros sau zgomot, decuplați imediat curentul electric și scoateți cablul de alimentare, iar apoi contactați centrul de service.



Atenționări

- Asigurați-vă că tensiunea sursei de alimentare este corectă, înainte de a utiliza camera.
- Nu scăpați camera și nu o supuneți șocurilor fizice.
- Nu atingeți modulele senzorului cu degetele. Dacă este necesară curățarea, utilizați o lavetă curată cu un pic de etanol și ștergeți ușor. În cazul în care camera nu va fi utilizată o perioadă mai lungă, înlocuiți capacul obiectivului pentru a proteja senzorul de murdărie.
- Nu orientați camera spre soare sau spre locuri foarte luminoase. În caz contrar, poate avea loc opacizarea sau efectul de trenaj orizontal (care nu reprezintă o defecțiune) și, în același timp, poate fi afectată rezistența senzorului.
- Senzorul poate fi ars de către un fascicul laser, de aceea atunci când echipamentul laser este în uz, asigurați-vă că suprafața senzorului nu va fi expusă la fasciculul laser.
- Nu amplasați camera în locații cu temperaturi extrem de ridicate sau scăzute (temperatura de lucru trebuie să fie între -30 °C și +60 °C sau între -40 °C și +60 °C, dacă modelul camerei are un „H” în sufix), în locații cu praf ori umede și nu o expuneți la radiații electromagnetice ridicate.
- Pentru a evita acumularea căldurii, este necesară o ventilație corespunzătoare a mediului de lucru.
- Țineți camera departe de lichide în timpul utilizării.

- În timpul livrării, camera trebuie împachetată în ambalajul original sau într-un ambalaj din aceeași textură.
- Înlocuirea regulată a pieselor: câteva piese (de ex. condensatorul electrolitic) ale echipamentului vor fi înlocuite în mod regulat, în conformitate cu durata medie de rezistență. Durata medie variază din cauza diferențelor dintre mediul de lucru și istoricul de utilizare, astfel încât verificările regulate sunt recomandate pentru toți utilizatorii. Vă rugăm să contactați distribuitorul pentru mai multe detalii.
- Utilizarea necorespunzătoare sau înlocuirea bateriei poate genera pericol de explozie. Înlocuiți numai cu același tip sau un tip echivalent. Eliminați bateriile uzate în conformitate cu instrucțiunile oferite de producătorul bateriei.
- Dacă produsul nu funcționează corespunzător, vă rugăm să contactați distribuitorul sau cel mai apropiat centru de service. Nu încercați niciodată să demontați singuri camera. (Nu ne asumăm responsabilitatea pentru problemele cauzate de lucrările de reparații sau întreținere neautorizate).

Cuprins

1	Descrierea aspectului	11
2	Instalarea	13
2.1	Montarea pe tavan	14
2.2	Montarea pe perete	16
2.3	Reglare pe 3 axe	19
3	Setarea camerei de rețea prin LAN	21
3.1	Cablajul	21
3.2	Activarea camerei	22
3.2.1	Activarea prin browserul web	22
3.2.2	Activarea prin software SADP	24
3.3	Modificarea adresei IP	25
4	Accesul prin browserul web	27

1 Descrierea aspectului

Puteți găsi prezentarea camerei de rețea tip bullet mai jos.

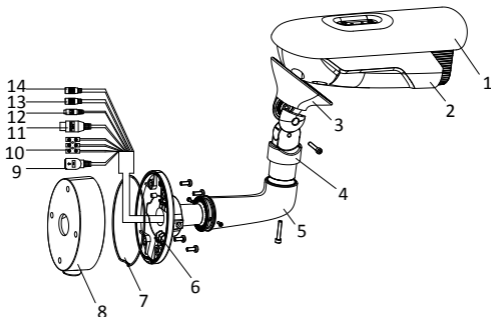


Figura 1-1 Prezentare (1)

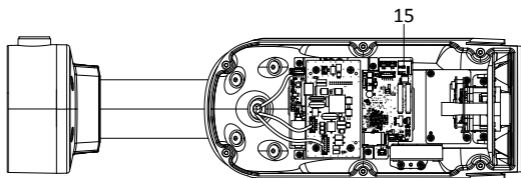


Figura 1-2 Prezentare (2)

Tabelul 1-1 Descriere

Nr.	Descriere
1	Protecție împotriva soarelui
2	Corpul camerei
3	Tava consolei
4	Balamaua consolei
5	Reazemul consolei
6	Bază de montare
7	Inel de etanșare
8	Cutie de racord
9	Interfața cablului de rețea
10	Interfața cablului de alimentare
11	Interfață de alarmă IN, G: Intrare alarmă 1A, 1B: leșire alarmă
12	Interfață de comunicare RS-485
13	Intrare audio
14	leșire audio
15	Fantă pentru card SD

2 Instalarea

Înainte de a începe:

- Asigurați-vă că dispozitivul din pachet este în stare bună și că sunt incluse toate piesele de asamblare.
- Sursa de alimentare standard este de 12 V c.c. sau 24 V c.a., vă rugăm să vă asigurați că sursa dvs. de alimentare se potrivește cu cea a camerei.
- Asigurați-vă că echipamentul aferent este oprit în timpul instalării.
- Verificați specificațiile produselor, referitoare la mediul de instalare.
- Asigurați-vă că peretele este destul de puternic pentru a suporta de patru ori greutatea camerei și a consolei.

Pentru camerele care acceptă IR, acordați atenție următoarelor precauții pentru a preveni reflexia IR:

- Praful sau grăsimea de pe carcasa cupolei va provoca reflexia IR. Nu îndepărtați pelicula de pe carcasa cupolei până când nu este finalizată instalarea. Dacă există praf sau grăsime pe carcasa cupolei, curățați-o cu o lavetă moale curată și alcool izopropilic.
- Asigurați-vă că nu există o suprafață de reflexie prea apropiată de obiectivul camerei. Lumina IR provenită de la cameră poate fi reflectată înapoi în obiectiv, cauzând reflexia.
- Inelul de spumă din jurul obiectivului trebuie să fie sprijinit complet pe suprafața interioară a bulei, pentru a izola obiectivul de LED-urile IR. Fixați carcasa cupolei de corpul camerei, astfel încât inelul de spumă și carcasa cupolei să fie prinse perfect una de alta.

2.1 Montarea pe tavan

Etapele:

1. Efectuați găurirea pentru șuruburi și gaura pentru cablu, în funcție de șablonul de găurire furnizat.

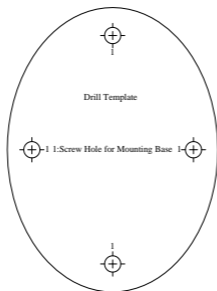


Figura 2-1 Șablonul de găurire

2. Fixați cutia de racord pe tavan, folosind șuruburile furnizate.



Introduceți mai întâi șuruburile conexpand, în cazul în care camera este montată pe un tavan din ciment. Puteți utiliza direct șuruburile autofiletante, în cazul în care camera este montată pe un tavan din lemn.

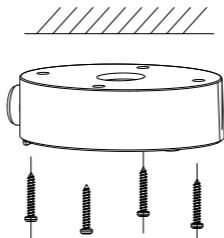


Figura 2-2 Instalați cutia de racord

3. Pozați cablurile.
4. Aliniați găurile pentru șuruburi de pe baza de montare la cele de pe cutia de racord și fixați camera strângând șuruburile.

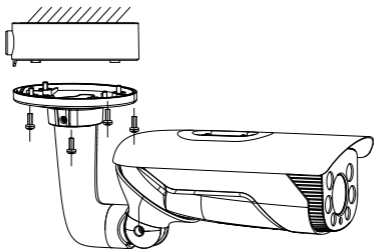


Figura 2-3 Instalați camera

5. Strângeți șurubul de blocare de pe cameră pentru a finaliza instalarea.

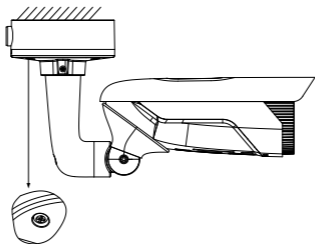


Figura 2-4 Strângeți șurubul de blocare

2.2 Montarea pe perete

1. Efectuați găurile pentru șuruburi și gaura pentru cablu, în funcție de șablonul de găurire furnizat.

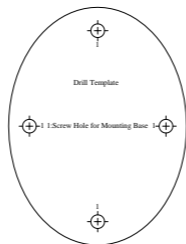


Figura 2-5 Șablonul de găurire

2. Fixați cutia de racord pe perete folosind șuruburile furnizate.



Introduceți mai întâi șuruburile conexpand, în cazul în care camera este montată pe un perete din ciment. Puteți utiliza direct șuruburile autofiletante, în cazul în care camera este montată pe un perete din lemn.

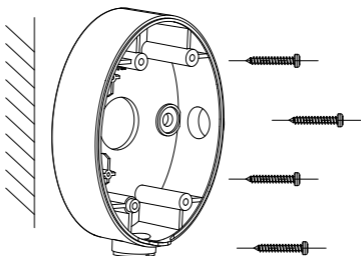


Figura 2-6 Instalați cutia de racord

3. Pozați cablurile.
4. Aliniați găurile pentru șuruburi de pe baza de montare la cele de pe cutia de racord și fixați camera pe perete cu șuruburile.

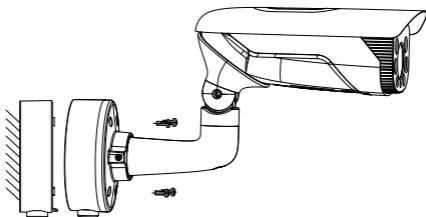


Figura 2-7 Instalați camera

5. Strângeți șurubul de blocare de pe cameră pentru a finaliza instalarea.

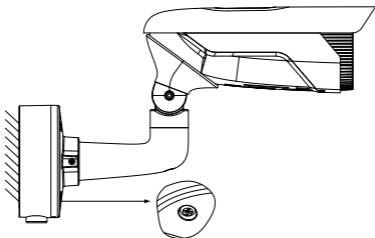


Figura 2-8 Strângeți șurubul de blocare

2.3 Reglare pe 3 axe

Această serie de camere este compatibilă cu reglarea pe 3 axe și puteți urma etapele de mai jos pentru a regla camera la unghiul de supraveghere dorit.

Etapele:

1. Desfaceți șurubul de blocare nr. 1 pentru a regla unghiul de panoramare [$\pm 180^\circ$].

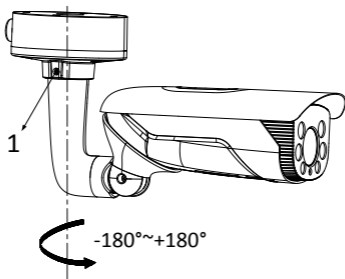


Figura 2-9 Reglați unghiul de panoramare

2. Desfaceți șurubul de blocare nr. 2 pentru a regla unghiul de înclinare [$\pm 180^\circ$].

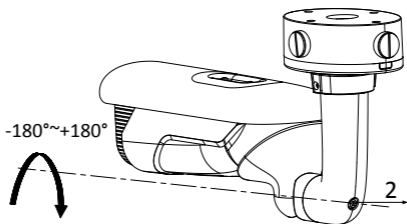


Figura 2-10 Reglați unghiul de înclinare

3. Desfaceți șurubul de blocare nr. 3 și rotiți corpul camerei [de la 0° la 105°] pentru a regla camera la unghiul de vizualizare dorit.

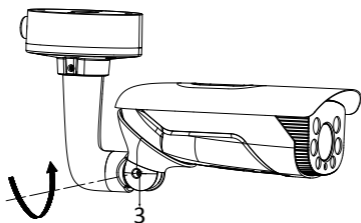


Figura 2-11 Reglați unghiul de rotație

4. Strângeți șuruburile la finalizarea reglării.

3 Setarea camerei de rețea prin LAN

Notă:

Trebuie să acceptați că utilizarea produsului cu acces la internet poate fi supusă riscurilor privind siguranța rețelei. Pentru evitarea oricăror atacuri de rețea și scurgeri de informații, vă rugăm să vă consolidați protecția. Dacă produsul nu funcționează corespunzător, vă rugăm să contactați distribuitorul sau cel mai apropiat centru de service.

3.1 Cablajul

Conectați camera la rețea în conformitate cu următoarele figuri



Figura 3-1 Conectare directă

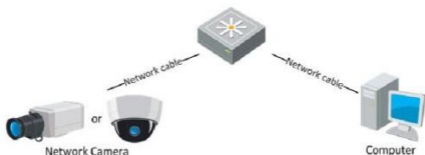


Figura 3-2 Conectarea prin switch sau router

3.2 Activarea camerei

Mai întâi trebuie să activați camera, prin stabilirea unei parole puternice, înainte de a putea folosi camera.

Activarea prin browserul web, activarea prin SADP și activarea printr-un software client sunt toate acceptate. Vom lua activarea prin SADP și activarea prin browser web ca exemple pentru a prezenta activarea camerei. Vă rugăm să consultați Manualul de utilizare pentru camera de rețea, pentru activarea printr-un software client.

3.2.1 Activarea prin browserul web

Etapele:

1. Porniți camera și conectați-o la rețea.
2. Introduceți adresa IP în bara de adrese a browserului web, apoi faceți clic pe Enter pentru a intra în interfața de activare.

Note:

- Adresa IP implicită a camerei este 192.168.1.64.
- Pentru ca o cameră să activeze DHCP în mod implicit, trebuie să activați camera prin software-ul SADP și să căutați adresa IP.

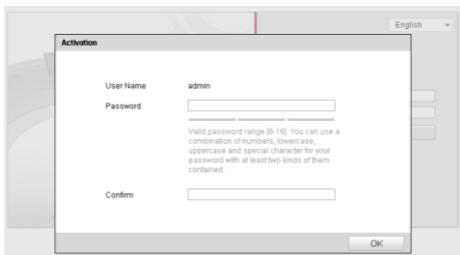


Figura 3-3 Interfață de activare (web)

3. Creați o parolă și introduceți parola în câmpul pentru parolă.



SE RECOMANDĂ O PAROLĂ PUTERNICĂ– Vă

recomandăm să creați o parolă puternică la alegerea dvs. (folosind minimum 8 caractere, inclusiv majuscule, litere mici, numere și caractere speciale), cu scopul de a mări siguranța produsului dvs. De asemenea, vă recomandăm resetarea parolei cu regularitate, în special în sistemul cu securitate sporită, resetarea lunară sau săptămânală a parolei vă poate proteja produsul mai bine.

4. Confirmați parola.
5. Faceți clic pe **OK** pentru a salva parola și pentru a intra în interfața de vizualizare în direct.

3.2.2 Activarea prin software SADP

Software-ul SADP este utilizat pentru detectarea dispozitivelor online, activarea camerei și resetarea parolei.

Obțineți software-ul SADP de pe discul furnizat sau de pe pagina web oficială și instalați SADP conform instrucțiunilor. Urmați etapele pentru a activa camera și vă rugăm să consultați Manualul de utilizare al camerei de rețea pentru celelalte două metode de activare.

Etapele:

1. Rulați software-ul SADP pentru a căuta dispozitivele online.
2. Verificați starea dispozitivului din lista de dispozitive și selectați dispozitivul inactiv.

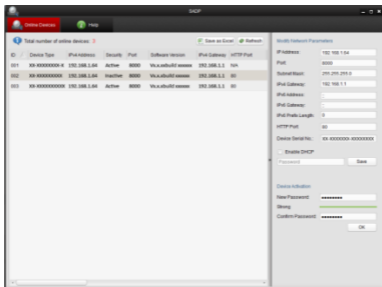


Figura 3-4 Interfața SADP

Notă:

Software-ul SADP acceptă activarea camerei în bloc. Vă rugăm să consultați Manualul de utilizare al software-ului SADP, pentru detalii.

3. Creați o parolă și introduceți parola în câmpul pentru parolă, apoi confirmați parola.



SE RECOMANDĂ O PAROLĂ PUTERNICĂ– Vă

recomandăm să creați o parolă puternică la alegerea dvs. (folosind minimum 8 caractere, inclusiv majuscule, litere mici, numere și caractere speciale), cu scopul de a mări siguranța produsului dvs. De asemenea, vă recomandăm resetarea parolei cu regularitate, în special în sistemul cu securitate sporită, resetarea lunară sau săptămânală a parolei vă poate proteja produsul mai bine.

4. Faceți clic pe **OK** pentru a salva parola.

Puteți verifica dacă activarea este completă în fereastra pop-up. Dacă activarea nu a reușit, vă rugăm să vă asigurați că parola îndeplinește cerințele și încercați din nou.

3.3 Modificarea adresei IP

Scop:

Pentru a vizualiza și configura camera prin LAN (Local Area Network - rețea locală), trebuie să conectați camera de rețea la aceeași subrețea cu PC-ul dvs. Apoi, instalați software-ul SADP sau software-ul client pentru a căuta și modifica IP-ul camerei de rețea. Vom lua modificarea adresei IP prin software-ul SADP drept exemplu pentru a prezenta modificarea adresei IP.

Etapele:

1. Rulați software-ul SADP.
2. Selectați un dispozitiv activ.

Notă:

Vă rugăm să consultați Capitolul 3.2 pentru a activa camera, dacă aceasta este inactivă.

- Schimbați adresa IP a dispozitivului cu cea de subrețea a computerului dvs., fie modificând manual adresa IP, fie bifând caseta de selectare Enable DHCP (Activare DHCP).

Modify Network Parameters

IP Address:	192.168.1.64
Port:	8000
Subnet Mask:	255.255.255.0
IPv4 Gateway:	192.168.1.1
IPv6 Address:	..
IPv6 Gateway:	..
IPv6 Prefix Length:	0
HTTP Port:	80
Device Serial No.:	XX-XXXXXXX-XXXXXXX

Enable DHCP

Password

Figura 3-5 Modificarea adresei IP

- Introduceți parola pentru a activa modificarea adresei IP. Modificarea adresei IP în bloc este acceptată de SADP; vă rugăm să consultați Manualul de utilizare SADP pentru detalii.

4 Accesul prin browserul web

Cerințele sistemului:

Sistemul de operare: Microsoft Windows XP SP1 sau o versiune mai nouă

CPU: 2,0 GHz sau mai mult

RAM: 1 GB sau mai mult

Afișaj: Rezoluție 1024 × 768 sau mai mare

Browser web: Internet Explorer 8.0 și versiuni mai noi, Apple Safari 5.0.2 și versiuni mai noi, Mozilla Firefox 5.0 și versiuni mai noi și Google Chrome 18 și versiuni mai noi

Etapele:

1. Deschideți browserul web.
2. În bara de adrese a browserului introduceți adresa IP a camerei de rețea și apăsați tasta **Enter** pentru a intra în interfața de conectare.

Notă:

- Adresa IP implicită este 192.168.1.64.
 - În cazul în care camera nu este activată, vă rugăm să o activați mai întâi conform Capitolului 3.2.
3. Introduceți numele de utilizator și parola.
Utilizatorul administrator trebuie să configureze corespunzător conturile dispozitivului și permisiunile de utilizator/operator.
Ștergeți conturile și permisiunile de utilizator/operator care nu sunt necesare.

Notă:

Adresa IP a dispozitivului se blochează dacă utilizatorul administrator efectuează 7 încercări nereușite de introducere a parolei (5 încercări pentru utilizator/operator).

4. Faceți clic pe Conectare.

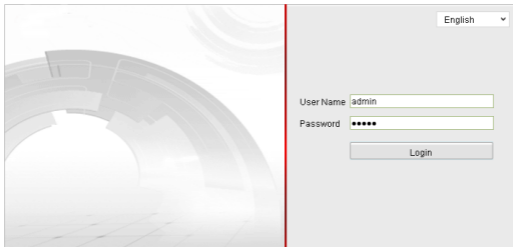


Figura 4-1 Interfața de conectare

5. Instalați modulul plug-in înainte de a viziona conținutul video live și de a gestiona camera. Vă rugăm să urmați instrucțiunile de instalare pentru a instala modulul plug-in.



Poate fi necesară închiderea browserului web pentru a finaliza instalarea modulului plug-in.

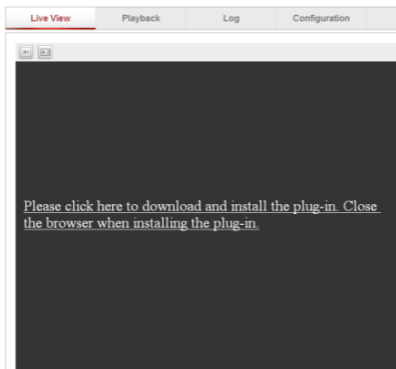


Figura 4-2 Descărcarea modulului plug-in

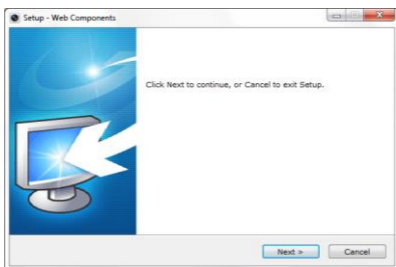


Figura 4-3 Instalați modulul plug-in (1)

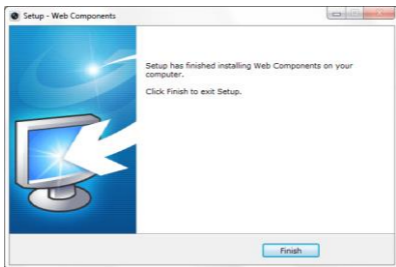


Figura 4-4 Instalați modulul plug-in (2)

6. Redeschideți browserul web după instalarea modulului plug-in și repetați etapele 2 - 4 pentru conectare.



Pentru instrucțiuni detaliate referitoare la viitoarele configurări, vă rugăm să consultați manualul de utilizare al camerei de rețea.

First Choice for Security Professionals